


Hornborgastugan

Basdokumentation för gård/miljö och byggnad

2007-12-06



SKANSEN 

Kulturhistoriska avdelningen

Sara Höglund och Karin Blent

Innehållsförteckning

1. Gård och miljö.....	2
1A Basfakta gård och miljö.....	2
1B Kulturhistoriskt värde för gården/miljön.....	3
1C Beskrivning av den yttre miljön runt byggnaden	3
1D Arkivhandlingar/referenser för gården/miljön:	4
2. Byggnader	6
2A Basfakta för byggnaden.....	6
2B Historik	7
2C Byggnadsbeskrivning	9
2D Kulturhistorisk värde	13
2E Renovering och underhåll.....	15
2F Arkivhandlingar/referenser för byggnaden.....	16

Bilagor

- I Bildbilaga
- II Fotobilaga

1. Gård och miljö

Upprättad av: Sara Höglund och Karin Blent

Datum: 2007-12-06

1A Basfakta gård och miljö

Gård/miljö: B2:12:4 Hornborgastugan

Tillkomstår: Hornborgastugan byggdes på Skansen 1898.

Byggnadsbestånd:

Hornborgastugan med bostad, fähus och lada under samma tak.

Förvärvshistoria för gården/miljön:

Hornborgastugan revs och delar av den flyttades till Skansen 1898 från Hornborga by, Hornborga socken i Västergötland. Det var direktör E Rosenlind i Stockholm som skänkte den till Skansen. Läs mer under rubrik 2. *Byggnader, B Historik*.

Syfte med förvärv av gården/miljön:

Visa en byggnadsmiljö från Västergötland och kunna berätta om livet för en obesutten familj. Indirekt vittnar miljön om befolkningstillväxten på 1700- och 1800-talet med ett växande landsbygdsproletariat.

Tidsepok som gården/miljön visar på Skansen

Hornborgarstugan visar sent 1800-tal.

Gården/miljöns historia på Skansen:

Hornborgastugan har stått på samma plats sedan den kom till Skansen. De förändringar som gjorts avser i huvudsak omläggning av tak. Läs mer under rubrik 2. *Byggnader, B Historik*.

Gården/miljöns tidigare namn:

På ursprunglig plats; Själdalsstugan.

Landskap/närmiljö vid uppförandet på Skansen:

Parklandskap. Skog runt stugan och grusade gångar från söder och öster fram till stugan. Idag är trädbeståndet utglesat och med odlingar på framsidan av stugan. En stenmur löper på norra och östra sidan av stugan. Vid stugans framsida finns en mullbänk.

1B Kulturhistoriskt värde för gården/miljön

Se rubrik 2. *Byggnader, F Kulturhistoriskt värde.*

1C Beskrivning av den yttre miljön runt byggnaden

Mark:

Grusgång närmast byggnaden på framsidan med två flata stenar framför stugans dörr varav en är trappsteg. I övrigt gräs. På baksidan är marknivån relativt hög.

Odlingar:

Mullbänk med odling närmast boningshusets östra och södra sida.

Hägnader:

Stenmur omgärdar täppans framsida. På baksidan finns ett enkelt trästaket.

Trädgårdsmöbler:

-

Övrigt:

Huggkubbe och vedtrave vid ladans östra gavel.

1D Arkivhandlingar/referenser för gården/miljön:

Ritningar

Skiss över Hornborgastugan före flytten till Skansen. J Svedenborg 1898-10-04.

Uppmättningsritningar från Skansen finns med planritning, fasader och elevationer från tidigt 1900-tal (ev. 1914), ritade av Georg Eliassen, Anders Roland och Albert Jonsson.

Inga relationsritningar finns i nov 2007.

Kartor

Karta över Hornborga bys ”tåplatser” 1818

Laga skiftes karta 1855

Ekonomisk karta 1877-1882

Skansenkartor

Fotografier

Inga fotografier är kända som visar byggnaden på ursprunglig plats. I kulturhistoriska avdelningens arkiv finns; svartvita fotografier från 1900-1901, 1939, 1975, 1982 samt flera odaterade.

Otryckt källor

Artur Hazelius brevsamling 1898-02-24, 1898-06-02, 1898-07-05, 1898-08-24, 1898-09-24, 1898-09-29, 1898-10-03 och 1898-10-09.

Arbetsberättelse. Angående Hornborgastugans flyttning till Skansen på hösten 1898.

Nordiska museet. E.U. 14808

Rapporter

Karin Blent och Kerstin Fogelberg, Hornborgastugans landskap, inom projektet *Gården i landskapet*. Skansen 2004

Karin Blent, Hornborgastugans tak - Underlag för renovering 2007, Skansen 2007-03-22

Tryckta källor

Erixon, Sigurd, Skaraborgsböndernas byggnadskultur, Västgötagårdar, sid. 117 ff. Stockholm 1932.

Fataburen 1906, Hornborga by i Västergötland före år 1860, sid. 29 ff.

Skansens hus och gårdar 1980. sid. 176-183.

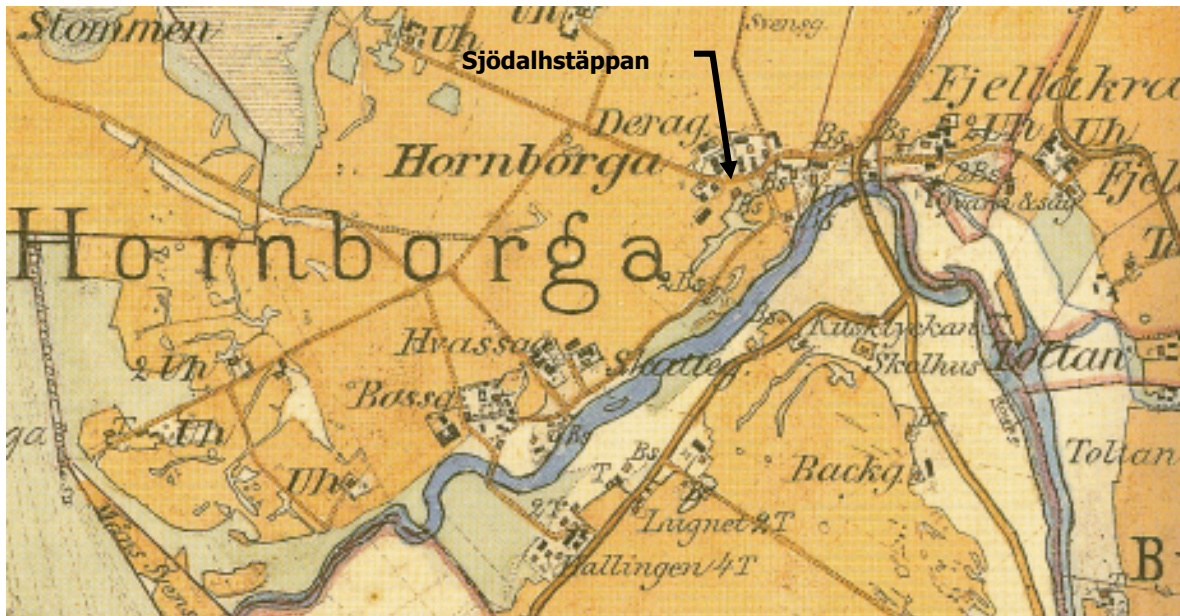


Karta över Hornborga bys
”tåplatser” 1818,
Lantmäteriverket.

1. Basdokumentation: Hornborgastugan



Laga skiftes karta över Hornborga by 1855. Hornborgastugan är den vinkelbyggnad som ligger i fig. 758.



Utdrag ur konceptblad till ekonomisk karta 1877-1882

2. Byggnader

Upprättad av: Sara Höglund och Karin Blent

Datum: 2007-12-06

2A Basfakta för byggnaden

Gård/miljö: Hornborgastugan

Byggnad: B2:12:4 Hornborgastugan

Original/kopia: Kopia, men t.ex. ryggås och golvsten är original.

Ursprungsort: Hornborga by, Hornborga socken i Falbygden, Västergötland

Byggnadstyp: Planen är en enkelstuga med fähus och lada byggd i vinkel. Typen är en backstuga.

Ursprunglig funktion: Boningshus, fähus och lada

Nuvarande funktion: Boningshus, fähus och lada

Byggår: Byggnaden är i huvudsak en kopia som uppfördes 1898.

Förvärvat år: 1898

Uppförd på museet: 1898

Flyttad inom museet: Nej

Tidigare namn: På ursprunglig plats; Sjödalsstugan

Landskap/närmiljö på ursprunglig plats:

Öppen och kuperad odlingsbygd i södersluttning ner mot Hornborgaån. Stugan stod på en stenterrass i den sluttande marken på byns allmänning, den s.k. tån. Den stod nära ”Grannabacken” som var byns allmänna samlingsplats. Hägnader utgjordes av stenmurar. Till stugan hörde ett kolgårdsland.

2B Historik

Byggnaden på ursprunglig plats:

Det är inte känt vilket år som Hornborgastugan byggdes och eftersom i stort sätt allt byggnadsmaterial byttes ut i samband med flytten till Skansen går det inte att i efterhand uppskatta vilket år den ursprungliga stugan byggdes. I anteckningar från när byggnaden dokumenterades 1898 nämns att huset knappast är äldre än 1600-tal, men sannolikt var det inte så gammalt. Det ålderdomliga utförandet med låg takhöjd, små fönster och dörrar o.s.v. kan lika väl vara ett tecken på fattigdom. Att huset hade både bostad och fähus under samma tak kan också vara en följd av att de boende var obesuttna.

Utifrån historiska kartor framkommer det att täppan där stugan låg finns markerad på en karta över Hornborga bys "tåplatser" från 1818 med littera I 18. Platsen benämndes Sjäodalstjappan. På omkringliggande täppor är byggnaderna avbildade medan det inte finns något hus inritat på Sjäodalstjappan. På laga skifteskartan från 1855 finns däremot stugan inritad som en vinkelbyggnad nr 758. Det är möjligt att Hornborgastugan inte fanns 1818 men att den byggdes före 1855. Samtidigt har den markerade täppan formen av en vinkel på 1818 års karta vilken i form och storlek överensstämmer med byggnaden. Antagandet att huset uppfördes omkring sekelskiftet 1800 stärks av det faktum att antalet obesuttna ökade i samband med befolkningsökningen i slutet av 1700-talet och början av 1800-talet. I Västergötland löstes detta problem genom att de obesuttna fick bygga och bo på en mindre värdefull del av byns samfällda mark, den s.k. "tån".

Att byggnaden är byggd med olika byggnadstekniker är ingen tillfällighet.¹ Det var brukligt i denna del av Västergötland att bostäder och bodar byggdes i timmer medan fähus och andra ekonomibyggnader uppfördes i mer virkesbesparande tekniker som t.ex. skiftesverk.

Stugan tillhörde ursprungligen Deragården och den kallades Sjäodalsstugan efter dess innehavare släkten Sjäodahl, som under flera generationer svarade för klockartjänsten i socknen. Den siste ägaren till stugan livnärde sig som fiskare och skomakare. Hans änka, Cajsa Andersdotter Sjäodahl, bodde kvar i stugan till 1896. Till stugan hörde ingen jord men man höll en ko och ett par får. Djuren betade på byns allmänning.

Det finns några brev bevarade som berättar hur det gick till när Hornborgastugan kom till Skansen. I ett brev till Artur Hazelius daterat 2 juni 1898 meddelas att "Sjäodahlsskans hus" är till salu. I beskrivningen av byggnaden nämns att "... en del är sammansatt af kullersten Fahlbondens älsklings byggnadsämne". I slutet av september samma år revs stugan och flyttades till Skansen. Två timmermän från socknen svarade för transporten och återuppbyggnaden.

I en anteckning från 24/2 1898 anges att "... gafvelfönstret nog upphugget i en senare tid, brädfordringen å ytterväggarna jämförelsevis nymodiga, hurudant timret kan vara, är svårt att säga. Stugan kan väl svårligen vara äldre än sedan 1600-talet om en så gammal, de målade väggfasta möblerna antyda denna tid.

¹ Fataburen 1906.

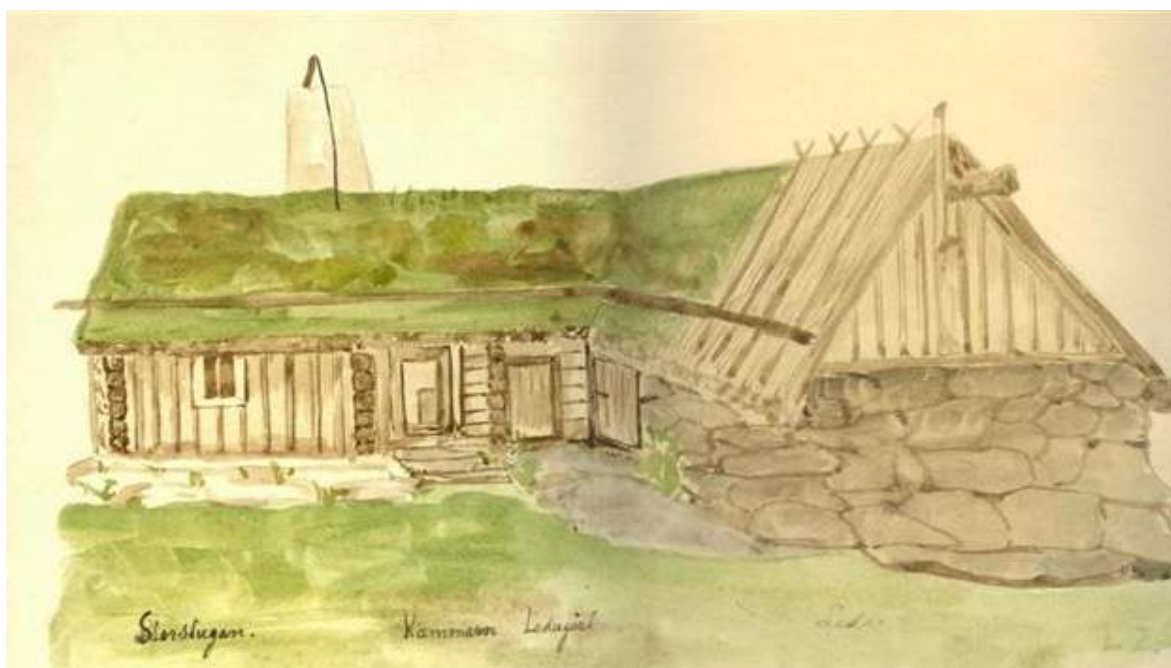
Antikvariska ställningstaganden vid återuppförandet:

Eftersom det inte finns några fotografier eller detaljerade beskrivningar från stugan på ursprunglig plats är det svårt att veta hur man resonerade. Utifrån en bevarad akvarell, se föregående sida, framkommer det att man återuppbyggde byggnaden med samma byggnadstekniker som tidigare med timmer, skiftesverk, stenmur och halmtak med torv. Det faktum att timmerknutarna är sågade ger viss osäkerhet kring hur teknikerna i detalj överrens stämmer med originalet. På en byggnad från 1800-talets första hälft bör knutarna ha varit huggna med yxa. Fönstret på gaveln förminskades med motiveringen att en äldre fönsteröppning återskapades. Möblerna är original från trakten av Hornborga vilket gör att de är extra betydelsefulla i miljön.

Förändring vid flytt:

Allt timmer utom några stockar längst upp i röstet på södra gaveln är utbytt, panelen borttagen och fönstret i gaveln har minskats i storlek. Stenen som i ladan huvudsakligen utgörs av marksten, är troligen hämtad i Stockholmsområdet. Äldre fotografier av backstugor i Hornborgabygden visar backstugor med väggar av kalkstensblock. Taket hade före flytt en nävertäckning på takpanelen. Nävern syntes i springorna ("tumsbreda") mellan takbräderna. I samband med att en ritning av "... grunden af stugan" sändes in beklagade man sig över att "Det varit mig en omöjlighet finna en stuga med blyfönster men har sport att de gamla fönstren i Bjurums kyrka varit sådana samt att de skola finnas der någonstädes..." Samma person säger samtidigt att han kan skaffa dem åt Hazelius om han vill ha dem till "...stugan..." (Brev 3/10 –98)

I en arbetsbeskrivning avseende flytten till Skansen anges att: "Eftersom virket var utaf åren tärddt måste en del utbyttas mot nytt. Stenen är också flyttad. Spiseln är murad, fullkomlig i sin gamla form. Skorstenen är höjd 2 fot efter det af äldre personer på platsen sades, att den varit förut i den höjd den nu har. Spjället på skorstenen är det gamla. Stengolvena äro de gamla, äfven lagda efter ritning och numrering. Den list som finnes på dörr å fönster foder, är mycke gammal gjord, efter en list för något hundra år tillbaka. Fönstret på gaveln i stugan, hade på senare tiden blivit utbytt mot ett större. Nu är det gjort i sin förra storlek, enligt underrättelse, äfven togo vi mått af en annan fönsterkarm, på en gammal stuga i samma by."



Akvarell som visar byggnaden på ursprunglig plats.

Förändringar fram till idag:

Underhållsåtgärder har genomförts vid ett flertal tillfällen, läs under rubrik. 2. *Byggnader, G. Renovering och underhåll*. Några förändringar av byggnadens utseende har inte gjorts förutom yttertakets som omväxlande haft halm och vasstak med olika detaljutformning. Invändigt ser byggnaden i stort sätt ut som den gjorde när den flyttades till Skansen 1898 förutom att väggarna putsades om på 1970-talet.

2C Byggnadsbeskrivning

Inledning

I Nordiska museets Etnologiska undersökningar finns en frågelista på ämnet ryggåsstuga. I en av dessa beskrivs Sjödahlsstugan i Hornborga by i en avskrift av en tidningsartikel från 1890.

”Själva boningshuset/rummet är till en fjärdedel upptaget av spis med bakugn. I stället för skorsten finnes en läm på skorstenen, som medelst en genom taket löpande ståltråd drages upp och fälles ned. Golvet nere vid dörren består av stenhällar och innanför dörren befinner sig hönsastaketet. Takpanelen av täljda plankor ovanpå täckta med näver, som sticker fram här och där genom de tumsbreda sprickorna är svartbrun av rök. Likaså själva ryggåsen. Av gammaldags möbler finnes ett skåp, som är mellan 200 och 300 år gammalt, ty årtalet de två sista siffrorna äro utnötta, finnes på dörren, samt en s.k. sparlakansäng, med å ena gaveln anbrakt skåp. På dörren till skåpet prunkar en illa målad pingstlilja jämte några törnrosor. Gumman påstod att sängen var över 200 år.” (EU 14808).

Byggnadskonstruktion:

Grundläggning: Knutstenar och sockel av kallmurad marksten. På södra sidan har vissa tätningar gjorts med cementbruk.

Stomme:

Väggarna är omväxlande av timmer, skiftesverk och stenvmurar. Boningshuset är helt timrat. Fähuset har en timrad vägg på framsidan och skiftesverk mot baksidan. Ladan är byggd av kallmurad sten förutom norra långväggen som är skiftesverk.

Invändig väggar är timmer förutom mellan 101 Farstu och 103 Bod som dels är av liggande, dels stående brädpanel. Vägg mellan 104 Fähus och 105 Lada är murad kalksten fogad med kalkbruk med två hammarband.

Timmer: Slätbilat 5½ tums timmer. Knutarna är sågade, raka mitthalsknutar. Timmerdimensionen i brösthöjd är 120/5=24 cm, d.v.s. ganska grovt timmer som ger smal såt. Långdraget är draget ut i knutskallen. Ursprungligt virke överst i gavelröstet mot söder med gamla hål från skadeinsekter, övrigt virke byttes ut 1898.

Skiftesverk: Skiftesverk av bilade plankor. Stolpar är tappade i syll och långband. Bålarna sitter i skåror i stolparna med ett svallskift längst ner.

Stenvmur: Kallmurad stenvmur av obearbetad marksten. Hammarband ovanpå långväggar.

Tak:

Stuga Ryggås och sparrar av fyrskuret virke som är försänkta i hak i ryggåsen och väggband. På rafterna ligger en hyvlad panel. Taket är omålat.

Fähus och lada Fähuset och ladans tak är en mesulakonstruktioner med mittstolpar som bär upp ryggåsen. Horisontella bjälkar är intappade i väggarnas hammarband och mesulan/stolpen avslutas uppåt med en klo som ryggåsen ligger i. Den västra mesulan sitter intappad i en bjälke som vilar på den murade väggen mot fähuset och norra väggbandet. Vid östra gaveln stöds mesulan av snedsträvor, s.k. tranor. Sparrarna utgörs av rundvirke och är saxade över nock och hopfogade med tränaglar. I väggbandet vilar de i hak. På sparrarna sitter tätt med dymlingar i vilka läkt av kluvet virke eller klena slanor ligger löst.

Exteriör:

Fasadmaterial: Bilat timmer, skiftesverk och kallmur. Gavel mot öster har locklistpanel av blandade dimensioner.

Färgsättning: Omålad.

Färgtyp/fasad: -

Taktäckning: Taktäckning av halm, på boningshus och fähus ligger torv på halmen. På ladan hålls halmen fast av ”poller”, ett gallerverk av trästörar som hänger över ryggåsen. Torven stödjer sig nedtill mot en trästör som naglats fast i läkten. Enkel men breda ”vindskebräder”.

Skorsten: Skorstenen är murad av gråsten och putsad. Utvändigt lockspjäll i form av en fyrkantig stenskiva. Hävarmen av trä är låst mot skorstenen med järnband.

Fönster: Två små enlufts-fönster, enkelglas. Fönsterbåge med spröjs och fyra lösa rutor i träfals. Bågarna hålls på plats av böjda spikar i ytterkant. Fönsterfoder med liten profil närmast glaset, lika insida.

Dörrar: Tre enkla bräddörrar av tre stående brädor, inåtgående. På insidan två naror fästa med tränaglar, dekorativt synliga på utsidan. Blocklås på stugans dörr.

Rumsbeskrivningar:

Rum: 101 Förstuga

Golv: Flata markstenar fogade med cement.

Golvsockel: -

Väggar: Timmerväggar utom mot 103 Bod som nedtill består av liggande bräder och på övre del av stående. Vit limfärg (kalkfärg?) på alla väggar utom på väggen dels den mot 104 Fähus, dels stående panel mot 103 Bod.

Taklist: -

Tak: Synligt undertak av spräckt och bilat virke, omålat.

Fönster: -

2. Basdokumentation: Hornborgastugan

Dörrar: Dörr mot 102 Stuga:
Enkel bräddörr av stående spontade brädor, omålad. Inlaxade profilerade naror. Foder av slitna bräder.
Dörröppning mot 103 Bod:
Dörrkarm av fyrskuret virke, inga foder.
Ytterdörr:
Omålad.

Eldstad: -

Övrigt: -

Rum: 102 Stuga

Golv: Innanför dörren och framför spisen ligger flata markstenar fogade med cement. I övrigt obehandlat trägolv, 27- 28 cm breda golvbräder, lagda i nordsydlig riktning, spikade.

Golvsockel: -

Väggar: Putsade, vita. Enligt odaterad uppgift (trol. 1970-tal) kalkputs på rörmatta.

Taklist: -

Tak: Synligt undertak av hyvlade bräder på rafter, omålat.

Fönster: Två små enlufts-fönster, se exteriör. Släta foder med liten profil närmast glaset, grönlaserade.

Dörrar: Dörröppning mot 101 Förstuga:
Släta foder med liten profil närmast dörröppningen, omålade.

Eldstad: Stor murad spis med öppen eldstad och bakugn, putsad och vitkalkad.

Övrigt: Ursprunglig väggfast säng. En väggfast möbel med hyllor och en bur för höns. Väggfast hylla.

Rum: 103 Bod

Golv: Jordgolv, i bodens golv finns en lucka av bräder till en källare.

Golvsockel: -

Väggar: Stommen av trä, omålade.

Taklist: -

Tak: Synligt undertak av bräder, omålade.

Fönster: -

Dörrar: Dörr mot 103 Bod:
Enkel bräddörr av stående spontade brädor, omålad. Inlaxade profilerade naror. Dörrkarm av fyrskuret virke, inga foder.

Eldstad: -

Övrigt: Rummet används som vedbod.

2. Basdokumentation: Hornborgastugan

Rum: 104 Fähus
Golv: Jordgolv.
Golvsockel: -
Väggar: Timmer mot stugan och framsidan, skiftesverk mot baksidan, omålade. Mot ladan en låg kalkstensvägg fogad med kalkbruk.
Taklist: -
Tak: Halm på gles läkt av kluvet virke och slanor.
Fönster: -
Dörrar: -
Eldstad: Ytterdörr omålade.
Övrigt: Båsavskiljare i form av stenblock och kalkstensmur. I inre delen avdelat med grind.

Rum: 105 Lada
Golv: Jordgolv.
Golvsockel: -
Väggar: Kallmurade stenväggar förutom omålade skiftesverksvägg mot norr.
Taklist: -
Tak: Halm på gles läkt av kluvet virke och slanor.
Fönster: -
Dörrar: Ytterdörr omålade.
Eldstad: -
Övrigt: -

Värme, ventilation:

Murad öppen spis och bakugn.

Vatten, avlopp:

Finns inte.

El, belysning:

Finns inte.

Tele, data, larm:

Finns inte.

Tillgänglighet:

Begränsad tillgänglighet. Smala och låga dörröppningar med höga trösklar. Framför dörren till stugan ligger en flat sten som trappsteg.

2D Kulturhistoriskt värde

Kategori:

A

Värdebeskrivning

Kulturhistorisk värdering

Hornborgastugan besitter ett högt kulturhistoriskt värde som tar sig uttryck i följande:

Museihistoriskt värde

Hornborgastugan flyttades till Skansen 1898 och var bland de första byggnaderna som sattes upp i området. Arthur Hazelius skötte själv korrespondensen vid insamlandet, stugan föll väl inom ramen för hans avsikt att samla in byggnader från olika landskap för att visa landsbygdens traditionella byggnadsskick. Insamlingen av byggnader, möbler och textilier gjordes med noggrannhet och eftertanke. Idag står Hornborgastugan kvar på sin ursprungliga plats på Skansen och byggnaderna är oförändrade. Byggnaderna, tillsammans med de lösa inventarierna, visar fortfarande den miljö som Arthur Hazelius skapade som ett exempel på en backstuga från Västergötland.

Byggnadshistoriskt värde

I trakten av Hornborgasjön finns ett flertal backstugor från olika tider bevarade. Hornborgastugan på Skansen visar en ålderdomlig typ av backstuga som idag är mycket ovanlig. Den är en av endast tre som finns bevarade i Sverige. Två är flyttade, en står kvar på ursprunglig plats.

Bostaden är ett exempel på en ålderdomlig typ av boningshus. Till de ålderdomliga dragen hör att det är en enkelstuga och en ryggåstuga vilket varit den vanligaste bostadstypen i Sverige. Att huset är litet, lågt och har små fönster och dörrar är också ålderdomliga drag.

Uppdelningen där stugan och boden är timrad medan fähus och lada är byggd av skiftesverk och sten visar hur man sparade in på virke där det ansågs möjligt. Detaljutformningen av halmtaket med torv har lokal anknytning till Hornborgabygden. Torv ligger på halmtaket på de delar där isolering var extra viktig medan ladan var ett kallt och mer ventilerat utrymme.

Stugan är möblerad som i större gårdars äldre stugor med en köksdel vid stengolvet och boningsrummet på andra sidan kronstängen. Bostaden karaktäriseras av en sparsmakad utformning utan målade dekoration och med enkel utsmyckning av dörrar och fönster. Den stora spisen med både öppen eldstad och bakugn dominerar stugan. De ålderdomliga möblerna kommer från olika byar i Hornborgabygden. Den väggfasta möbeln med bur för hönsen visar hur människor och djur bodde tillsammans under vintermånaderna.

Socialhistoriskt värde

Hornborgastugan visar levnadsvillkoren för en obesutten familj i Västergötland vid slutet av 1800-talet. Den lilla skalan ger en bild av trångboddhet och knappa resurser. Fähuset är mycket litet och det visar levnadsvillkoren för familjens kreatur.

Sammanfattning

Det kulturhistoriska värdet för Hornborgastugan är högt. Eventuella förändringar av miljön bör vara reversibla och göras i samråd med antikvariska enheten.



Odaterat fotografi sannolikt från 1900-1901.

2E Renovering och underhåll

Renoveringar och underhåll fram till idag:

- | | |
|----------|--|
| 1911 | Nytt halmtak. |
| 1917 | Reparation av halmtaket. |
| 1922 | Nytt halmtak på ladugården. |
| 1924 | Ställningen till takspjället lagades och ersattes delvis med nya. |
| 1928 | Stora delar av ”bortre gavelväggen har nyrappats”. Ny fyllning mellan stockarna i förstugan. |
| 1935 | Halm och torvtaken omlades. |
| 1952 | Taket lades om och ryggades. |
| 1958 | Stugans spjäll reparerades med utbyte av trävirket. |
| 1965 | Uthuslängans takfall mot gården omlades. |
| 1965 | Besiktning 19 maj 1964: ”I stugan är träet ruttet vid takfoten p gr av läckage kring skorstenen.” ”Omläggning av taket erforderligt”. Halmtaket på ladan och fähuset okej. |
| 1970-tal | Torvtaket som läckte, reparerades provisoriskt med papp och näver. |
| 1982 | Omläggning av halmtaket. |
| 19?? | Omläggning med vass. |
| 2007 | Halmtaket lades om, se rapport från 2007. |

2F Arkivhandlingar/referenser för byggnaden

Ritningar:

Se kapitel 1. Gård och miljö.

Fotografier:

Se kapitel 1. Gård och miljö.

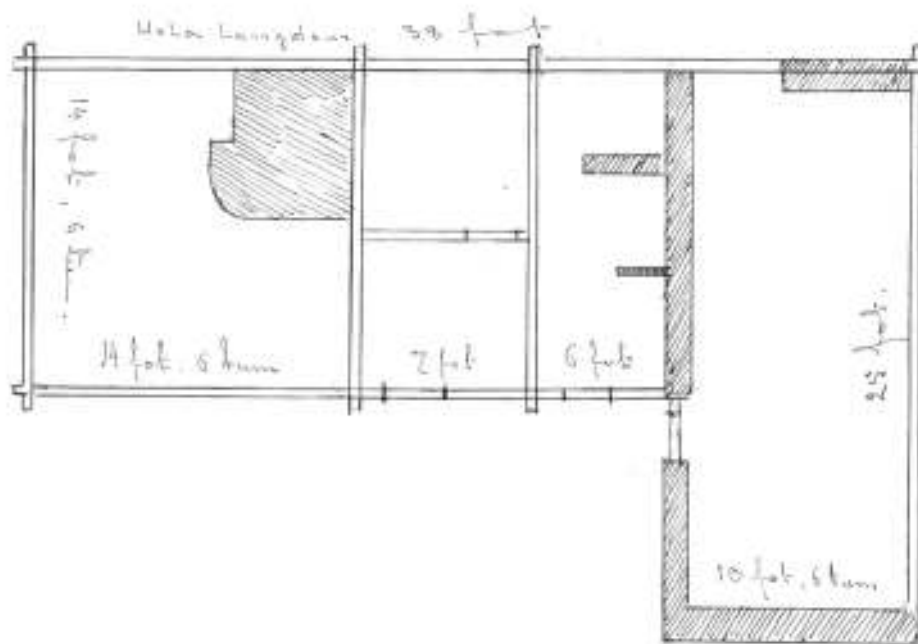
Skrivet material:

Se kapitel 1. Gård och miljö.

Rapporter mm:

Se kapitel 1. Gård och miljö.

*Plan
af
~~Breddetorsstugan~~
från Västergötland.*

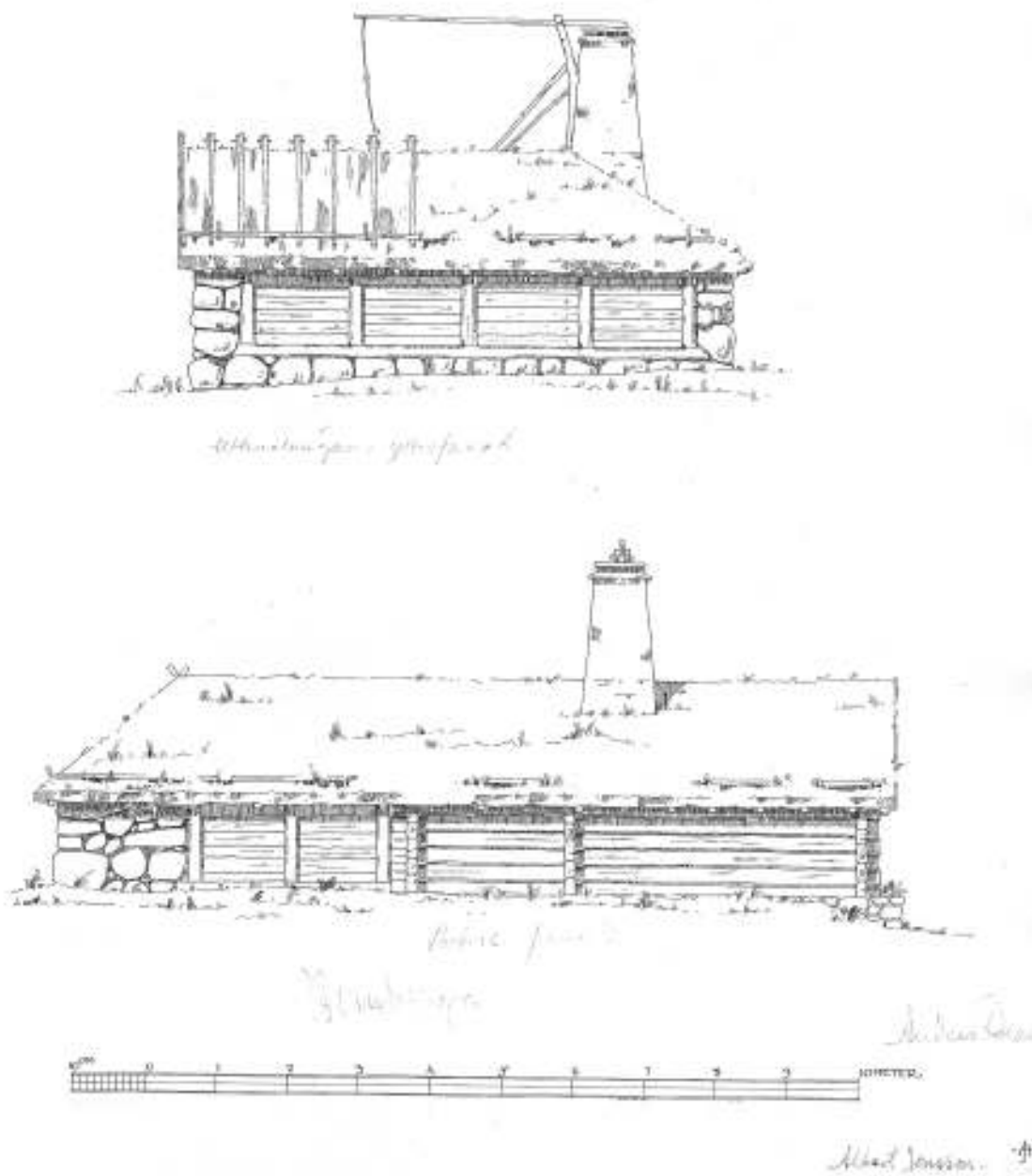


Uppmätning på ursprunglig plats, 1898



Georg Eliason

Uppmätning på Skansen, 1914.



Uppmätning på Skansen, 1914.



SEKTION I A-D



SEKTION I C-D



R

Uppmätning på Skansen, 1914.











